

Ministry of Education,
Science of Ukraine
Odesa National Polytechnic University

Міністерство освіти і науки України
Одеський національний
політехнічний університет

Праці
ОДЕСЬКОГО ПОЛІТЕХНІЧНОГО
УНІВЕРСИТЕТУ

Proceedings
OF ODESSA POLYTECHNIC
UNIVERSITY

Issue 3(62), 2020 / Вип. 3(62), 2020

Scientific, science
and technology collected articles

Науковий
та науково-виробничий збірник

Publication Frequency: 3 issues per year

Виходить три рази на рік

Established in February 1996

Заснований у лютому 1996 року

Odesa, 2020 / Одеса, 2020

Proceedings of Odessa Polytechnic University: Scientific, science and technology collected articles. – Odesa, 2020. – Issue 3(62). – 129 p. – Language: ENG-UKR.

Праці Одеського політехнічного університету: Науковий та науково-виробничий збірник. – Одеса, 2020. – Вип. 3(62). – 129 с. – Мова англ., укр.

EDITORIAL BOARD

Oborsky G. (Odesa) – chief editor,
Dmytryshyn D. (Odesa) – deputy chief editor,
Gogounsky V. (Odesa) – deputy chief editor,
Dmytrenko K. (Odesa) – responsible secretary,
Andronati S. (Odesa),
Boiko A. (Odesa),
Borysenko V. (Kyiv),
Dašić P. (Republic of Serbia, Trstenik),
Karabegović I. (Bosnia and Herzegovina),
Kravchenko I. (Odesa),
Larshin V. (Odesa),
Lebedev V. (Odesa),
Lukianov D. (Republic of Belarus, Minsk),
Liubchenko V. (Odesa),
Lyoubchik L. (Kharkiv),
Maksimov M. (Odesa),
Nesterkina M. (Odesa),
Orgiyn O. (Odesa),
Pelykh S. (Odesa),
Prokopovych I. (Odesa),
Surianinov M. (Odesa),
Tkachenko-Górski I. (Spain, Valencia),
Tonkonogyi V. (Odesa)

РЕДАКЦІЙНА РАДА

Оборський Г.О. (Одеса) – головний редактор,
Дмитришин Д.В. (Одеса) – заступник головного редактора,
Гогунський В.Д. (Одеса) – заступник головного редактора,
Дмитренко К.М. (Одеса) – відповідальний секретар,
Андронаті С.А. (Одеса),
Бойко А.О. (Одеса),
Борисенко В.І. (Київ),
Дашич П. (Республіка Сербія, Трстеник),
Карабегович І. (Боснія і Герцеговина),
Кравченко І.А. (Одеса),
Ларшин В.П. (Одеса),
Лебедев В.Г. (Одеса),
Лук'янов Д.В. (Республіка Білорусь, Мінськ),
Любченко В.В. (Одеса),
Любчик Л.М. (Харків),
Максимов М.В. (Одеса),
Нестеркіна М.В. (Одеса),
Оргіян О.А. (Одеса),
Пелих С.М. (Одеса),
Прокопович І.В. (Одеса),
Сур'янінов М.Г. (Одеса),
Ткаченко-Горський І.М. (Іспанія, Валенсія),
Тонконогий В.М. (Одеса)

Recommended for publication by the Scientific Council
of the Odessa National Polytechnic University,
minutes No. 5, December 22, 2020

Рекомендується до друку вченою радою
Одеського національного політехнічного університету,
протокол № 5 від 22.12.2020 р.

Free online access to printed materials at:
<http://www.pratsi.opu.ua>

Комп'ютерна версія опублікованих матеріалів за адресою:
<http://www.pratsi.opu.ua>

Key title: **Proceedings of Odessa Polytechnic University**
Праці Одеського політехнічного університету
Variant title: **Trudy Odesskogo politehničeskogo universiteta**
Труды Одесского политехнического университета
Odes'kyi Politechnichniy Universytet. Pratsi

ISSN 2076-2429 (print)
ISSN 2223-3814 (online)

© – Odessa National Polytechnic University, 2020
© – Одеський національний політехнічний університет, 2020

Ministry of Education, Science of Ukraine
Odesa National Polytechnic
University

**PROCEEDINGS
OF ODESSA POLYTECHNIC
UNIVERSITY**

(Language: ENG-UKR)

Edition periodicity: three issues annually
Scientific, science and technology collected articles
Issue 3(62), 2020

Registered in the Ministry of Justice of Ukraine
on December 11, 2017, KB № 23128-12968 ПР

Included in the list of scientific professional titles
category "B"

of Ukraine where the results of PhD and DSc
dissertations in the field of technical sciences can
be published, by the order of the Ministry
of Education, Science of Ukraine
of 15.10.2019 № 1301.

A double-blind review method is mandatory for
processing of all scientific manuscripts submitted
to the editorial board of
"Proceedings of Odesa Polytechnic University".

Editors Dmytrenko K.
Radovska O.

Layout Prokopovych I.

Editorial board address:

Odesa National Polytechnic University,
1 Shevchenko Avenue,
65044 Odesa,
Ukraine.
Tel./fax: +38(048) 705-83-11;
tel.: +38(048)705-83-27; +38(048)705-85-30.
E-mail: pratsi@opu.ua
pratsi.opu@gmail.com

Міністерство освіти і науки України
Одеський національний політехнічний
університет

**ПРАЦІ
ОДЕСЬКОГО ПОЛІТЕХНІЧНОГО
УНІВЕРСИТЕТУ**

(англійською та українською мовами)

Виходить три рази на рік
Науковий та науково-виробничий збірник
2020, Вип. 3(62)

Зареєстрований в Міністерстві юстиції України
11.12.2017 р. KB № 23128-12968 ПР

Внесений до переліку наукових фахових видань
категорія «Б»

України, в яких можуть публікуватися результати
дисертаційних робіт на здобуття наукових ступенів
доктора і кандидата наук з технічних галузей науки,
наказом Міністерства освіти і науки України
від 15 жовтня 2019 р. № 1301.

Всі наукові статті, які надійшли до редакції збірника
«Праці Одеського політехнічного університету»,
проходять обов'язкове подвійне сліпе рецензування
(ні автори, ні рецензенти не знають один одного).

Редактори Дмитренко К.М.
Радовська О.С.

Комп'ютерне верстання Прокопович І.В.

Адреса редакції:

Україна,
Одеський національний політехнічний університет,
пр-т Шевченка, 1,
Одеса, 65044.
Тел./факс +38(048) 705-83-11;
Тел. +38(048)705-83-27; +38(048)705-85-30.
Електронна адреса: pratsi@opu.ua
pratsi.opu@gmail.com

Здано у виробництво 23.12.2020. Підписано до друку 24.12.2020. Формат 60x88/8. Папір офсетн.
Гарнітура "TimesNewRoman". Друк цифровий. Ум. др. арк. 16,13. Тираж 300 прим. Зам. № _____

**Надруковано з готових оригінал-макетів
Одеським національним політехнічним університетом**

Printed using the layouts prepared at the Odesa National Polytechnic University

CONTENTS / ЗМІСТ

MACHINE BUILDING

МАШИНОБУДУВАННЯ

<i>L. Solonenko, S. Repiakh, K. Uzlov, T. Kimstach.</i> Crushing character of sand-sodium-silicate mixtures structured by steam-microwave treatment	<i>Л.І. Солоненко, С.І. Реп'ях, К.І. Узлов, Т.В. Кимстач.</i> Характер руйнування піщано-рідкоскляних сумішей, що структуруванні паро-мікрохвильовою обробкою	5
<i>S. Kovalevskyy, O. Kovalevska, A. Postavnichyi.</i> Diagnostics of mechanical engineering products on several grounds	<i>С.В. Ковалевський, О.С. Ковалевська, А.С. Поставничий.</i> Діагностика виробів машинобудування за кількома ознаками	14
<i>S. Kovalevskyy, O. Kovalevska, H. Yevdovska.</i> Diagnosis of threaded joints using acoustic waves	<i>С.В. Ковалевський, О.С. Ковалевська, Г.А. Євдовська.</i> Діагностика різьбових з'єднань за допомогою акустичних хвиль	21
<i>S. Kovalevskyy, O. Kovalevska.</i> Magnetic resonance processing of materials	<i>С.В. Ковалевський, О.С. Ковалевська.</i> Магніторезонансна обробка матеріалів	29
<i>I. Sidorenko, I. Prokopovych, M. Korolkova, S. Dmitrieva, S. Kovban.</i> Performance characteristics of the lever-van shock absorber with the hinge-lever control mechanism	<i>І.І. Сидоренко, І.В. Прокопович, М.В. Королькова, С.Ю. Дмитрієва, С.В. Ковбан.</i> Робочі характеристики важільно-лопатевого амортизатора з шарнірно-важільним механізмом управління	39

ENERGETICS

ЕНЕРГЕТИКА

<i>V. Kovalchuk, I. Kozlov, O. Dorozh, O. Siedova.</i> Assessment of the reliability of the NPP liquid radioactive waste concentration system	<i>В.І. Ковальчук, І.Л. Козлов, О.А. Дорож, О.О. Сєдова.</i> Оцінки надійності системи концентрування рідких радіоактивних відходів АЕС	48
<i>O. Chulkin, V. Kravchenko, P. Pavlyshyn, V. Zotyeyev, O. Zotyeyev.</i> Justification of possibility of Ukrainian NPP's exploitation time assessment by expert methods	<i>О.О. Чулкін, В.П. Кравченко, П.Я. Павлишин, В.О. Зотєєв, О.Е. Зотєєв.</i> Обґрунтування можливості оцінки строку служби АЕС України експертними методами	56
<i>O. Koroliiov, P. Pavlyshyn.</i> Development and research of throttle-regulating valves with increased erosion resistance	<i>О.В. Корольов, П.Я. Павлишин.</i> Розробка і дослідження дросельно-регулюючого вентиля з підвищеною ерозійною стійкістю	64
<i>N. Lozhechnikova.</i> Implementation of the hierarchical approach in the mathematical modelling of once-through steam generators	<i>Н.В. Ложечнікова.</i> Реалізація ієрархічного підходу у математичному моделюванні прямоточних парогенераторів	70

INFORMATION TECHNOLOGY. AUTOMATION**ІНФОРМАЦІЙНІ ТЕХНОЛОГІЇ. АВТОМАТИЗАЦІЯ**

<i>A. Smorodin.</i> Predictive control methods in tasks of searching saddle points	<i>А.В. Смородин.</i> Методи прогнозування управління в задачах пошуку сідлових точок	80
<i>O. Kungurtsev, N. Novikova, M. Kozhushan.</i> Automation of searching for terms in the explanatory dictionary	<i>О.Б. Кунгурцев, Н.О. Новікова, М.Г. Кожушан.</i> Автоматизація пошуку термінів в тлумачному словнику	91
<i>V. Tigarev, P. Shvahirev, O. Lopakov, V. Kosmachevskiy, Y. Barchanova.</i> Simulation modeling of adaptive routing under external destroying effects in NGN networks	<i>В.М. Тігарев, П.А. Швагірев, В.В. Космачевський, О.С. Лопаков, Ю.С. Барчанова.</i> Імітаційне моделювання адаптивної маршрутизації в умовах зовнішніх деструктивних дій на мережі зв'язку NGN	101

ICHEMISTRY. PHARMACEUTICAL TECHNOLOGIES. BIOMEDICAL ENGINEERING**ХІМІЯ. ФАРМАЦЕВТИЧНІ ТЕХНОЛОГІЇ. БІОМЕДИЧНА ІНЖЕНЕРІЯ**

<i>N. Titova, A. Pirotti, E. Pirotti, N. Manicheva, S. Romanyuk.</i> Mathematical model for determining the internal electromagnetic field in a small fish (whitebait)	<i>Н.В. Тітова, О.Є. Піротті, Є.Л. Піротті, Н.В. Манічева, С.О. Романюк.</i> Математична модель для визначення внутрішніх електромагнітних полів у мальках риб	113
<i>I. Prokopovich, O. Savelyeva, T. Starushkevych.</i> Development of subsystem software for research of experimental constructions for the femur reinforcing	<i>І.В. Прокопович, О.В. Савельєва, Т.І. Старушкевич.</i> Розробка підсистеми дослідження експериментальних конструкцій для армування стегнової кістки	119

MACHINE BUILDING

МАШИНОБУДУВАННЯ

UDC 621.742.486

L. Solonenko¹, PhD, Assoc. Prof.,

S. Repiakh², DSc, Prof.,

K. Uzlov², DSc, Prof.,

T. Kimstach²

¹ Odessa National Polytechnic University, 1 Shevchenko Ave., Odessa, Ukraine, 65044; e-mail: solonenkoli14@gmail.com

² National Metallurgical Academy of Ukraine, Gagarin Ave., Dnipro, Ukraine, 49600

CRUSHING CHARACTER OF SAND-SODIUM-SILICATE MIXTURES STRUCTURED BY STEAM-MICROWAVE TREATMENT

Л.І. Солоненко, С.І. Реп'ях, К.І. Узлов, Т.В. Кимстач. Характер руйнування піщано-рідкоскляних сумішей, що структуровані паро-мікрохвильовою обробкою. На сьогоднішній день з числа відомих способів структурування піщано-рідкоскляних сумішей найменш дослідженим, але найбільш перспективним, є спосіб паро-мікрохвильового затвердіння. Мета роботи – встановити характер руйнування піщано-рідкоскляних сумішей, структурованих за способом паро-мікрохвильового затвердіння. У роботі використовували кварцовий пісок, плакований натрієвим рідким склом. Структурування суміші (плакованого піску) проводили мікрохвильовим випромінюванням при номінальній потужності магнетрона 700 Вт і частотою випромінювання 2,45 ГГц, використовуючи наважку води в суміші масою 1 г. Структури зразків суміші досліджували на растровому електронному та оптичному мікроскопі. Встановлено, що зі збільшенням масового вмісту рідкого скла для плакування кварцового піску від 0,5 до 6 % (за масою), а також зі збільшенням тривалості обробки суміші способом паро-мікрохвильового затвердіння межа міцності суміші при стисненні зростає по залежності близької до статечної. Характер руйнування структурованої суміші, при цьому не залежить від вмісту рідкого скла, який пішов на плакування кварцового піску, але залежить від тривалості паро-мікрохвильового затвердіння зі збільшенням якого переходить від адгезійного до змішаного або від адгезійного до змішаного і когезійного.

Ключові слова: піщано-рідкоскляна суміш, рідке скло, паро-мікрохвильове затвердіння, адгезія, когезія, міцність

L. Solonenko, S. Repiakh, K. Uzlov, T. Kimstach. Crushing character of sand-sodium-silicate mixtures structured by steam-microwave treatment. At the present, from among the known methods of sand-sodium-silicate mixtures structuring, the least studied, but the most promising, is the method of steam-microwave solidification. Among unexplored elements of steam-microwave solidification method is nature of mixtures destruction. This is especially important for determining the ways to increase the sand-sodium-silicate casting molds and cores strength before pouring and lowering their strength by the time when casting should be knocked out the mold and the core from cast product. Knowledge about mixture destruction nature is also necessary for appropriate technical solutions elaboration concerning sand regeneration. In this regard, the purpose of the present work has to be nature of sand-sodium-silicate mixtures structured by steam-microwave solidification method destruction establishing. Quartz sand cladded with sodium-silicate solute has been used in the present investigation. Mixture (cladded sand) structuring has been carried out by microwave radiation at nominal magnetron power of 700 W and radiation frequency of 2.45 GHz in area of standing waves. To cladded sand structuring, 1 g water portion has been added, which has been placed in bottom of container in which mixture has been microwave treated. To make decision on mixture destruction nature, images of structured mixtures destruction places within one grain (sand grain), which are typical for adhesive and cohesive character of destruction, obtained with scanning electron microscope have been used. It has been found that with sodium-silicate solute for quartz sand cladding mass content from 0.5 to 6 % (by weight) increasing, as well as with mixture processing by the method of steam-microwave solidification duration increasing, mixture compression ultimate strength increases according to dependence closed to exponential. Character of structured mixture destruction, in this case, is not depend on sodium-silicate solute used for quartz sand cladding content, but depends on steam-microwave solidification duration. With its time increasing it changes from adhesive to mix or from adhesive to mixed and cohesive.

Keywords: sand-sodium-silicate mixture, sodium silicate solute, steam-microwave solidification, adhesion, cohesion, strength

Introduction

Casting molds and cores (CMC) structuring by thermal drying is consequence of certain heat- and mass- transferring processes realization in them. This results the new structures appearance at the binder material contacts boundaries and mixture refractory filler grains, binder material cuffs between adjacent filler grains appearance, binder material compaction and solidification in cuffs, etc [1 – 6].

DOI: 10.15276/opu.3.62.2020.01

© 2020 The Authors. This is an open access article under the CC BY license (<http://creativecommons.org/licenses/by/4.0/>).

Phases cyclic arrangement in structure of such mixtures causes the fact that, finally, their strength is determined by the value of both – binder adhesion forces to the surface of sand grains (σ_{ADH}) and cohesion value (σ_{COH}) – strength of both: CMC binder and refractory filler grains [7, 8]. In the first approximation, depending on $\sigma_{ADH}/\sigma_{COH}$ ratio value, the nature of this or that mixture destruction could be estimated. Moreover, for some types of mixtures, strictly specific destruction character is inherent. In particular, authors [9] CMC, according to destruction nature, distinguish sandy-clay mixtures as typical, in which destruction is exclusively adhesive in nature ($\sigma_{ADH}/\sigma_{COH} > 1$), sand-resin mixtures – are of cohesive nature ($\sigma_{ADH}/\sigma_{COH} < 1$), sand-sodium-silicate mixtures – are of mixed (adhesive-cohesive) character ($\sigma_{ADH}/\sigma_{COH} \cong 1$).

Recent publications analysis

Many scientists and researchers have been involved in theoretical calculations of structured CMC ultimate strength. The best known are theoretical strength calculations results of Lyass A.M. [10], Zykova A.P. and Minaev G.I. [11] for mixed nature of CMC destruction, of Degtyarenko G.I. and Stolyar E.A. [2] for cohesive destruction nature.

These theoretical studies general result is the statement that with density of binder material dry residue increasing, tensile strength of CMC decreases, and with binder content and mixture specific density increasing, CMC tensile strength increases. At the same time, in these authors' calculations, there are parameters, which real values for structured CMC are not constant and varying in very wide range. For this reason, present studies have outstanding theoretical meaning.

Velikanov G.F. and Brechko A.A. in [12] presented simplified formula for CMC compression ultimate strength calculation:

$$\sigma_{COMP} = \sigma_{COH}(\sigma_{ADH}) \cdot N_S \cdot S, \quad (1)$$

where σ_{ADH} – adhesive strength;

σ_{COH} – cohesive strength;

N_S – number of contacts per area unit;

S – contact area.

Formula (1) takes into account contacts (cuffs) number and area, with increase in which strength increases, and indicates its dependence on sand fractional composition and binder amount used in mixture. But formula (1) does not take into account the effect of structuring method on adhesive and cohesive strength values, which has significant influence on CMC strength and follows from histogram in Fig. 1, based on [2] data.

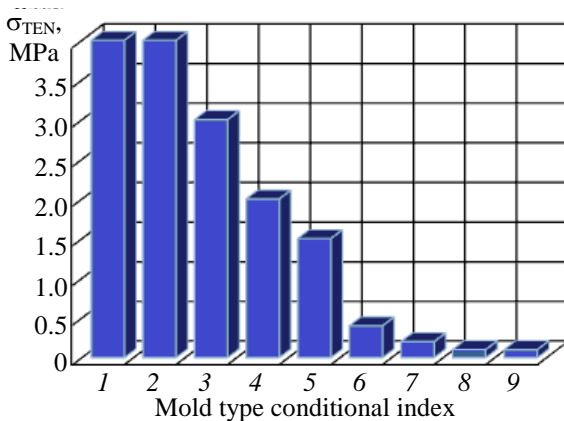


Fig. 1. Ultimate tensile strength depending on mold material: 1 – graphite, 2 – shell, 3 – ceramic (investment), 4 – frozen, 5 – sand-resin, 6 – sand-sodium-silicate, 7 – sand-clay; 8 – magnetic, 9 – vacuum-film

Problem establishing. To date, among the known methods of sand-sodium-silicate mixtures (SSSM) structuring, the least studied, but the most promising is steam-microwave solidification (SMS) method. But at present there are no data on SSSM, structured by the SMS-process, destruction nature. Effect of sodium silicate solute (SSS) mass content in mixture and its structuring time have not been studied.

Purpose – to establish SSSM structured by SMS-process destruction character.

Investigation tasks – to investigate the fractography of SSSM structured by SMS method fracture surface, to determine the influence of microwave radiation treatment duration and sodium silicate solute, which has been cladded with quartz sand, mass content on the nature of such mixtures destruction.

Research object. Structure of sand-sodium-silicate mixtures, structured by the PMO method, fracture surfaces.

Materials and methodology

Quartz sand with clay content of less than 0.5 % (by weight) and with predominant grain size of 0.23 mm has been used in this study. For use, sand has been clad with sodium silicate solute (GOST 13078-81) with silicate modulus of 2.8...3.0 and specific density of 1.43...1.46 g/cm³. Mixture structuring has been carried out by microwave radiation at nominal magnetron power of 700 W and radiation frequency of 2.45 GHz using water portion in mixture of 1 g. Ultimate strength in compression (σ_{COMP}), tensile (σ_{TEN}) and static bending (σ_{BEND}) of structured mixtures have been determined according to generally accepted methods on samples of structured mixture with diameter of $\varnothing 30 \times 30$ mm in compression tests, on samples of beam type with dimensions 15×15×160 mm under static bending and on specimens-eights in tension tests according to GOST 23409.7-78. Samples have been tested on LRu-2e device. Gas permeability of structured mixtures has been determined on samples with diameter of $\varnothing 50 \times 50$ mm using bell-type device model 04315 according to GOST 23409.6-78.

Samples broken surfaces structural peculiarities have been investigated according to fractography analysis results of fractures with scanning electron microscope SEM-106 I at accelerating voltage from 20 to 30 kV and beam current from 4 μ A to 30 μ A in secondary electrons with probe spot diameter from 1000 to 200 nm and with MBS-10 optical microscope.

As standard samples for fracture sites images of structured mixtures identification within one grain (sand grain) obtained with scanning microscope at magnification $\times 100$ have been used. Fractography of these microstructures is shown in Fig. 2.

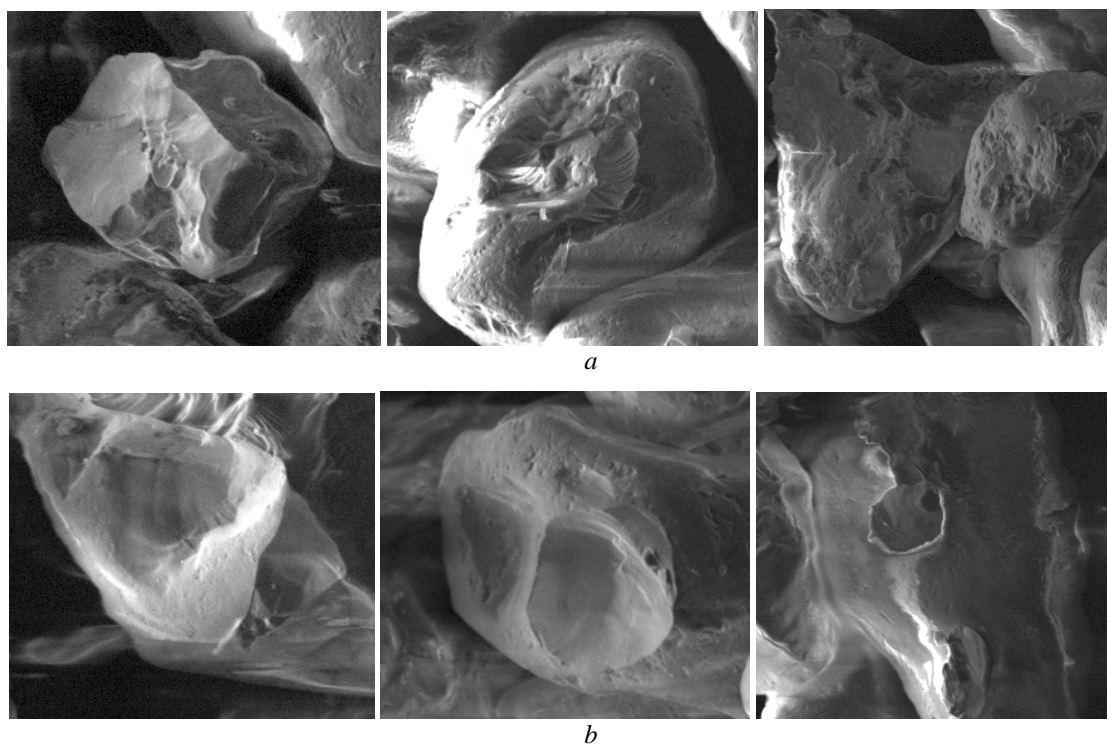


Fig. 2. Fracture surfaces appearance of sodium silicate cuffs with purely cohesive (a) and purely adhesive (b) destruction character, $\times 100$

Investigation results

Values of ultimate strength in compression (σ_{COMP}), tensile (σ_{TEN}) and bending (σ_{BEND}), as well as their ratios for SSSM, structured by the SMS-process, are given in Table 1.

Table 1

Values of ultimate strength in compression (σ_{COMP}), tensile (σ_{TEN}) and bending (σ_{BEND}), as well as their ratios for SSSM, structured by SMS-process

No in order	SSS content in quartz sand, % by weight	SMS duration, min	Structured mixture mass, g	σ_{COMP}	σ_{TEN}	σ_{BEND}	$\frac{\sigma_{\text{COMP}}}{\sigma_{\text{TEN}}}$	$\frac{\sigma_{\text{COMP}}}{\sigma_{\text{BEND}}}$	Ultimate strength relative deviation in calculation, %	
				MPa					Δ_{TEN}	Δ_{BEND}
1	0.5	2	400	0.82	0.15	0.22	5.51	3.77	1.50	-1.28
2	0.5	3	400	1.21	0.21	0.33	5.74	3.62	-3.82	0.36
3	0.5	4	500	1.47	0.27	0.41	5.44	3.55	1.90	2.57
4	0.5	4	550	1.52	0.28	0.41	5.49	3.72	2.19	-0.74
5	1.0	2	400	1.50	0.27	0.39	5.55	3.81	-0.10	-4.52
6	1.0	4	550	3.02	0.56	0.81	5.37	3.71	2.83	-1.32
7	1.5	2	500	2.10	0.38	0.58	5.59	3.65	0.43	1.61
8	1.5	3	500	3.72	0.68	1.00	5.5	3.73	1.43	-1.09
9	1.5	4	500	3.99	0.73	1.08	5.48	3.69	1.52	-0.39
10	2.0	2	300	2.65	0.48	0.74	5.48	3.58	0.53	2.69
11	2.0	3	600	4.33	0.78	1.17	5.58	3.69	-0.02	-0.57
12	2.0	4	400	4.71	0.84	1.28	5.61	3.69	-1.03	0.01
13	2.5	2	300	2.90	0.56	0.78	5.22	3.72	6.69	-1.03
14	2.5	3	400	4.61	0.82	1.25	5.64	3.70	-1.30	-0.22
15	2.5	4	500	5.12	0.90	1.40	5.68	3.67	-2.50	0.62
16	2.5	4	500	4.97	0.90	1.35	5.52	3.69	0.50	-0.04
17	3.0	2	500	3.15	0.57	0.84	5.53	3.77	0.43	-1.90
18	3.0	3	900	4.85	0.87	1.32	5.55	3.68	-0.45	0.16
19	3.0	4	700	5.22	0.93	1.47	5.61	3.55	-1.13	3.50
20	4.0	2	700	3.95	0.72	1.12	5.46	3.52	1.15	4.16
21	4.0	3	700	5.03	0.94	1.37	5.33	3.66	3.58	0.23
22	4.0	4	500	5.55	0.96	1.50	5.77	3.70	-4.17	-0.54
23	6.0	2	700	4.40	0.81	1.18	5.43	3.74	2.12	-1.33
24	6.0	3	400	5.17	0.89	1.40	5.81	3.69	-4.67	-0.35
25	6.0	4	500	5.81	1.00	1.54	5.79	3.78	-4.68	-2.52

According to Table 1 data, average values of ratios are $\sigma_{\text{COMP}}/\sigma_{\text{TEN}} = 5.55$, $\sigma_{\text{COMP}}/\sigma_{\text{BEND}} = 3.68$, and values of relative deviations of σ_{TEN} and σ_{BEND} calculations, using these coefficients, respectively, does not exceed 7 and 5 %. This means that by determining, for example, SSSM structured according to the SMS process value of ultimate compressive strength, it is possible with a high degree of reliability for engineering calculations to calculate its tensile and static bending strength. Based on obtained ratios and relatively small values of deviations between studied mixtures strength indicators, to determine mixtures destruction characters, compressive strength values have been used. Such decision has been explained by the fact that among strength indicators presented in table, exactly results of multiply repeated experimental determination of compressive strength have been characterized by smallest obtained values "scattering".

Dependences of SSSM structured by SMS-process ultimate strength in compression on duration of microwave treatment and on SSS mass content used for quartz sand cladding are shown in Fig. 3.

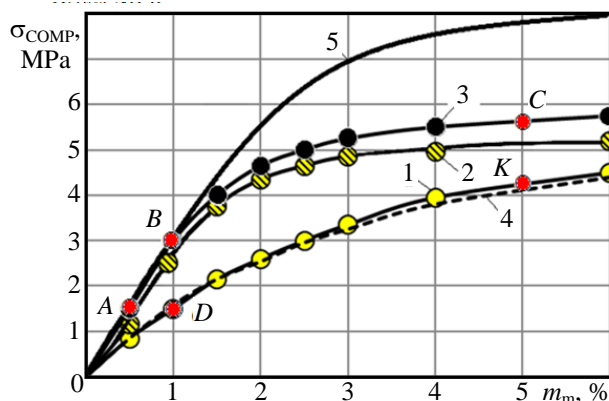


Fig. 3. Dependences of SSSM solidified by SMS-process ultimate strength in compression on WC used for quartz sand cladding mass content and on structuring time: 1 – 2 min; 2 – 3 min; 3 – 4 min; 4 – ultimate compressive strength with mixture adhesive fracture; 5 – ultimate compressive strength with mixture cohesive fracture

Curves 4 and 5 (see Fig. 3) have been plotted according to theoretical calculations results presented [13] in non-relative coordinate system and are purely qualitative in mixture ultimate strength changing vs. binder content and mixtures destruction character.

From dependences in Figure 3 analysis, it follows that with SSS mass content from 0 to 6 % increasing, as well as microwave radiation duration increasing, mixture ultimate strength in compression increases according to dependence close to exponential law. At the same time, regardless of SSS content used for quartz sand cladding, mixture processing according to SMS-process for 2 minutes leads to such mixtures destruction per adhesive mechanism. At the same time, mixture processing according to SMS-process for 3 and 4 minutes with SSS content of up to 1.5 % leads to such mixtures destruction per cohesive mechanism. In all other cases there is mixed (adhesive-cohesive) structured mixtures destruction character. It should also be noted that cladded quartz sand structuring at least with SSS content of 0.5 to 2.5 % allows obtaining structured mixtures with ultimate strength in compression level sufficient for their using as CMC. Reason for mixtures structured by SMS method such high strength properties, comparing to other structuring methods, is, apparently, dense and more perfect structure of sodium silicate cuffs between mixture sand grains, which follows from images in Fig. 4 analysis.

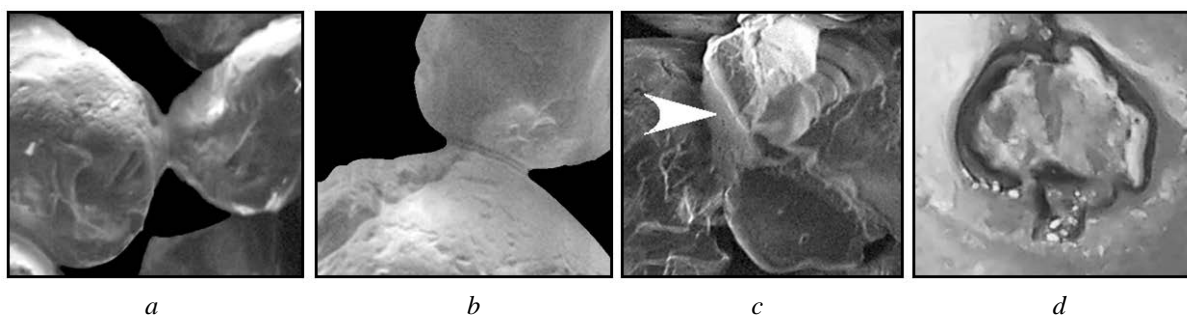


Fig. 4. Sodium silicate cuffs between spherical (a, b) and flat (c) surfaces (cuff is indicated by white arrow) of quartz sand adjacent grains in structured mixture, $\times 100$, view of destroyed cuff residual on sand grain surface with structured mixture mixed destruction character, $\times 300$ (d)

It should be noted that SSS solidification with water of 55...65 % (by weight) content by microwave radiation has been accompanied by its foaming and foam structures of dehydrated sodium silicate [14, 15] forming. This, although it makes it possible to obtain CMC with high strength values, but requires manual or automated mixture compacting and is characterized by structured mixtures gas permeability low level. In case of SSSM structuring according to SMS-process, mixture compaction is carried out on vibrating table for 30...60 sec, while ensuring structured mixture gas permeability at level of 170...230 units and compressive strength of 1.0...1.5 MPa at SSS mass content in mixture of 0.5 % and 4.2...5.6 MPa (see Fig. 3) – at 5 % SSS.

Samples fracture surfaces appearances obtained using scanning electron and optical microscopes at $\times 20$ magnifications are shown in Fig. 5 – 9.

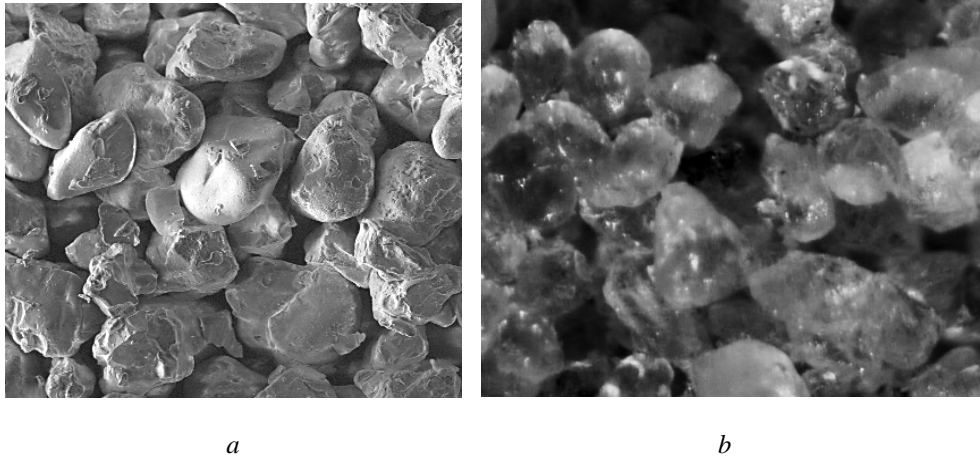


Fig. 5. Samples fracture surfaces appearances (predominantly cohesive fracture character, see point A in Fig. 3) with SSS mass content of 0.5 % (by weight), structured for 8 min by SMS-process, on scanning electron (a) and optical (b) microscopes, $\times 20$

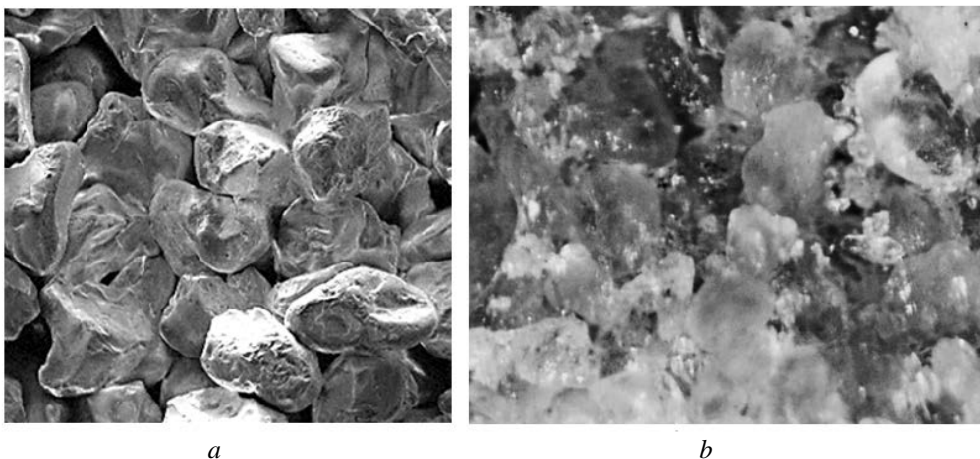


Fig. 6. Samples fracture surfaces appearances (predominantly cohesive fracture character, see point B in Fig.3) with SSS mass content of 1.0 % (by weight), structured for 4 min by SMS-process, on scanning electron (a) and optical (b) microscopes, $\times 20$

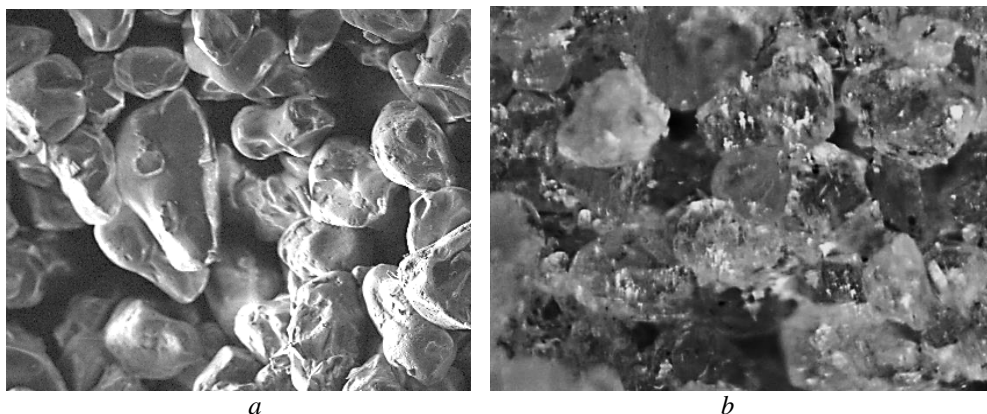


Fig. 7. Samples fracture surfaces appearances (cohesive-adhesive fracture character, see point *C* in Fig. 3) with SSS mass content of 5.0 % (by weight), structured for 4 min by SMS-process, on scanning electron (*a*) and optical (*b*) microscopes, $\times 20$

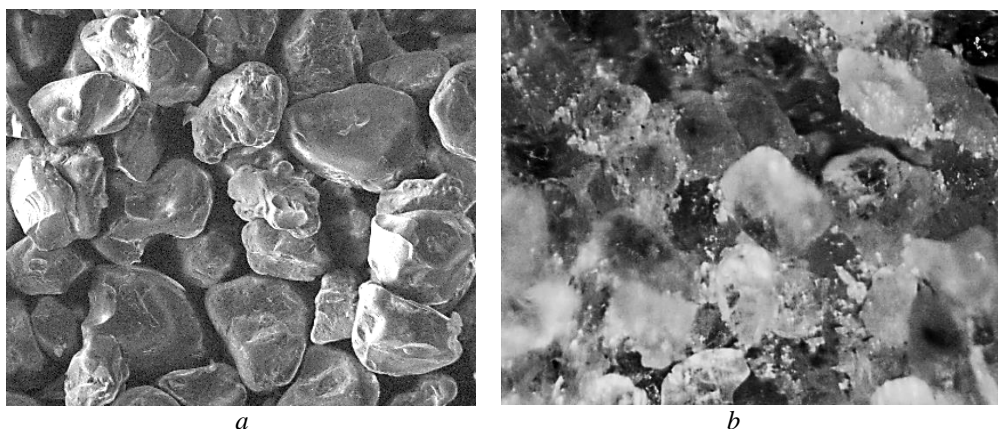


Fig. 8. Samples fracture surfaces appearances (predominantly adhesive fracture character, see point *D* in Fig. 3) with SSS mass content of 1.0 % (by weight), structured for 2 min by SMS-process, on scanning electron (*a*) and optical (*b*) microscopes, $\times 20$

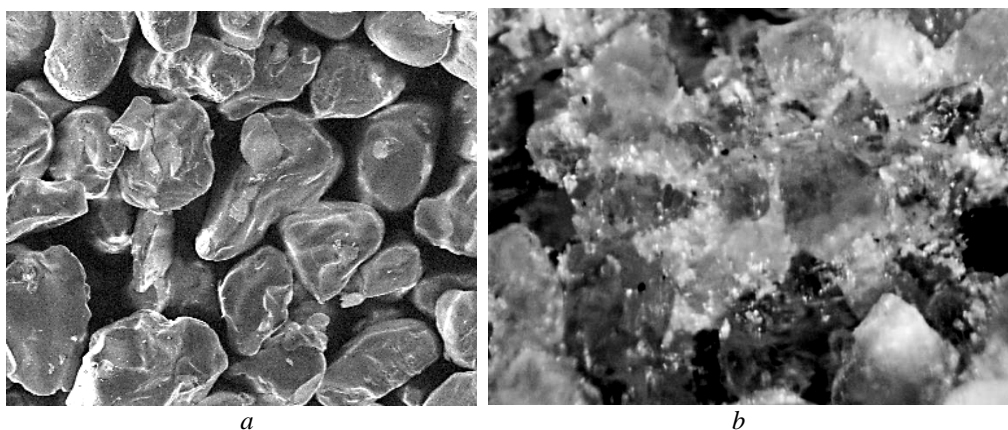


Fig. 9. Samples fracture surfaces appearances (adhesive fracture character, see point *K* in Fig. 3) with SSS mass content of 5.0 % (by weight), structured for 2 min by SMS-process, on scanning electron (*a*) and optical (*b*) microscopes, $\times 20$

From Fig. 5 – 9 analysis it follows that data on samples destruction character, obtained from theoretical studies [13] results, coincide with visual assessments results, which confirms dependence of destruction character on SSS mass content and samples time processing with microwave radiation by SMS-process.

Conclusions

With SSS mass content from 0.5 to 6.0 % (by weight) for cladding quartz sand increasing, as well as with mixture by SMS-process treatment duration increasing, mixture ultimate strength in compression increases in close-to-exponential dependence. Structured mixture destruction character, in this case, does not depend on SSS content used for quartz sand cladding, but depends on SMS-process duration and with its time increasing changes from adhesive to mix or from adhesive to mixed and cohesive.

Література

1. Гурлев В.Г. Анализ физико-химических процессов формирования структуры жидкостекольных формовочных и стержневых смесей при производстве отливок, получаемых в разовых формах. *Вестник ЮУрГУ*. 2012. № 15. С. 11–19.
2. Жуковский С.С. Прочность литейной формы. М. : Машиностроение, 1989. 288 с.
3. Stachowicz M. Effect of overheating degree on activations efficiency of water-glass containing sand mix hardened by traditional drying. *Archives of foundry engineering*. 2015. Vol. 15, Issue 2. P. 77–82.
4. Carbonization and crushability of structured sand-sodium-silicate mixtures / L.I. Solonenko, R.V. Usenko, K.I. Uzlov, A.V. Dziubina, S.I. Repiakh. *Naukovyi Visnyk Natsionalnoho Hirnychoho Universytetu*. 2020. Vol. 5. P. 40–46.
5. Stachowicz M., Granat K. Research on reclamation and activation of moulding sand containing water-glass hardened with microwaves. *Archives of foundry engineering*. 2014. Vol. 14, Issue 2. P. 105–110.
6. Heating rate of granular inorganic materials by microwave radiation / L.I. Solonenko, O.P. Bilyi, S.I. Repiakh, T.V. Kimstach, K.I. Uzlov. *Naukovyi Visnyk Natsionalnoho Hirnychoho Universytetu*. 2020. № 2. P. 37–41.
7. Клюкова Т.Д., Власова К.А., Леонов А.А., Яшина С.А. Изучение механизма образования прочности в самотвердеющих смесях с фенольным связующим (обзор). *Труды ВИАМ*. 2018. № 3. С. 18–27.
8. Жуковский С.С. Холоднотвердеющие связующие и смеси для литейных стержней и форм: справочник. М. : Машиностроение, 2010. 256 с.
9. Великанов Г.Ф., Примак Н.Н., Бречко А.А. Прочность формовочной смеси. *Литейное производство*. 1986. № 3. С. 10–12.
10. Лясс А.М. Быстротвердеющие формовочные смеси. М. : Машиностроение, 1965. 329 с.
11. Зыков А.П., Минаев Г.И. Механизм формирования прочностных свойств песчано-смоляных образцов из горячеплакированных смесей. *Литейное производство*. 1984. № 1. С. 15–16.
12. Великанов Г.Ф., Бречко А.А. Формовочные и стержневые смеси с заданными свойствами. Л. : Машиностроение, 1982. 214 с.
13. Солоненко Л.І., Білий О.П., Узлов К.І. Функціональні залежності між властивостями зразків з структурованих формувальних і стержневих сумішей. *Теорія і практика металургії*. 2018. № 6. С. 93–100.
14. Stachowicz M., Granat K., Palyga L. Influence of sand preparation on properties of chromite moulding sands with sodium silicate hardened with selected methods. *Archives of metallurgy and materials*. 2017. Vol. 62, Issue 1. P. 379–383.
15. Stachowicz M. Preliminary testing of microwave-cured joints made of adhesives based on hydrated sodium silicate and quartz sand. *Transactions of the foundry research institute*. 2018. Vol. 58, Issue 4. P. 295–308.

References

1. Gurlev, V.G. (2012). Analysis of physical and chemical processes of structure formation of liquid glass molding and core mixtures in dispensable mold casting. *Bulletin of the South Ural State University*, 15, 11–19.
2. Zhukovsky, S.S. (1989). *Mold strength*. Moscow: Mashinostroenie.
3. Stachowicz, M. (2015). Effect of overheating degree on activations efficiency of water-glass containing sand mix hardened by traditional drying. *Archives of foundry engineering*, 15, 2, 77–82.

4. Solonenko, L.I., Usenko, R.V., Uzlov, K.I., Dziubina, A.V., & Repiakh, S.I. (2020). Carbonization and crushability of structured sand-sodium-silicate mixtures. *Naukovyi Visnyk Natsionalnoho Hirnychoho Universytetu*, 5, 40–46.
5. Stachowicz, M., & Granat, K. (2014). Research on reclamation and activation of moulding sand containing water-glass hardened with microwaves. *Archives of foundry engineering*, 14, 2, 105–110.
6. Solonenko, L.I., Bilyi, O.P., Repiakh, S.I., Kimstach, T.V., & Uzlov, K.I. (2020). Heating rate of granular inorganic materials by microwave radiation. *Naukovyi Visnyk Natsionalnoho Hirnychoho Universytetu*, 2, 37–41.
7. Klyukova, T.D., Vlasova, K.A., Leonov, A.A., & Yashina, S.A. (2018). Study of the mechanism of strength formation in self-hardening mixtures with a phenolic binder (review). *VIAM Proceedin*, 3, 18–27.
8. Zhukovsky, S.S. (2010). *Cold-hardening binders and mixtures for casting cores and molds: a reference book*. Moscow: Mashinostroenie.
9. Giants, G.F., Primak, N.N., & Brechko, A.A. (1986). The strength of the sand. *Foundry*, 3, 10–12.
10. Lyass, A.M. (1965). *Fast-setting molding sands*. Moscow: Mashinostroenie.
11. Zykov, A.P., & Minaev, G.I. (1984). Mechanism of Formation of Strength Properties of Sand-Resin Samples from Hot-Clad Mixes. *Foundry*, 1, 15–16.
12. Giants, G.F., & Brechko, A.A. (1982). *Molding and core mixtures with desired properties*. Leningrad: Mashinostroenie.
13. Solonenko, L.I., Bilyi, O.P., & Uzlov, K.I. (2018). Functional dependencies between sample properties from structured molding and core mixtures. *Theory and practice*, 6, 93–100.
14. Stachowicz, M., Granat, K., & Palyga, L. (2017). Influence of sand preparation on properties of chromite moulding sands with sodium silicate hardened with selected methods. *Archives of metallurgy and materials*, 62, 1, 379–383.
15. Stachowicz, M. (2018). Preliminary testing of microwave-cured joints made of adhesives based on hydrated sodium silicate and quartz sand. *Transactions of the foundry research institute*, 58, 4, 295–308.

Солоненко Людмила Ігорівна; Solonenko Lyudmila, ORCID: <https://orcid.org/0000-0003-2092-8044>
Реп'ях Сергій Іванович; Repyakh Sergei, ORCID: <https://orcid.org/0000-0003-0203-4135>
Узлов Костянтин Іванович; Uzlov Kostiantyn, ORCID: <https://orcid.org/0000-0003-0744-9890>
Кімстач Тетяна Володимирівна; Kimstach Tetiana, ORCID: <https://orcid.org/0000-0002-8993-201X>

Received November 03, 2020

Accepted December 05, 2020